

## "دور الخدمة المجتمعية في تنمية قدرات الموهوبات بمجال تصميم أزياء الأطفال باستخدام طراز الريترو والتطريز بخيوط الصوف التجريدي"

إعداد الباحثة:

د. مشاعل علي صالح الفائز

أستاذ مساعد- قسم تصميم الأزياء- كلية الفنون والتصاميم - جامعة القصيم



<https://doi.org/10.36571/ajsp6814>

### ملخص البحث:

هدف البحث إلى تقديم خدمة مجتمعية لتنمية معارف ومهارات الموهوبات بمجال تصميم أزياء الأطفال باستخدام طراز الريترو والتطريز بخيوط الصوف التجريدي، والتعرف على آرائهن تجاه الخدمة المجتمعية، واشتملت عينة البحث على الموهوبات من عمر (12: 14) عام، وتمثل منهج البحث على المنهج الوصفي التحليلي مع التطبيق، وتوصلت النتائج إلى تنمية معارف ومهارات الموهوبات بمجال تصميم أزياء الأطفال باستخدام طراز الريترو والتطريز بخيوط الصوف التجريدي؛ حيث قامت كل متدربة بوضع تصميم فستان طفلة مستلهم من طراز الريترو، وتطريزه بخيوط الصوف التجريدي، وتنفيذه في صورة قطعة ملابسية، فضلا عن ايجابية آراء الموهوبات تجاه الخدمة المجتمعية.

### مقدمة البحث:

تبنى المجتمعات كيانها وتثبت وجودها تحت مظلة مؤسساتها المختلفة سواء كانت "تعليمية، اجتماعية، اقتصادية، سياسية"، وتحمل هذه المؤسسات العديد من الأهداف الإيجابية اتجاه المجتمع، وتضع خطط علمية ممنهجة واستراتيجيات لتحقيق تلك الأهداف، وتعد الجامعات من أهم تلك المؤسسات في المجتمع، بل ومن المقومات الرئيسية للدولة الحديثة؛ فالجامعة تمثل القيادة العلمية والفكرية للمجتمع؛ فهي معقل الفكر والخبرة في شتى صوره وأصنافه، ورائدة الإبداع وصاحبة المسؤولية في تنمية أهم ثروة يمتلكها المجتمع ألا وهي الثروة البشرية. (بدران الدهشان؛ وجمال الدهشان، 2000، 65)

وتُمثل الخدمة المجتمعية مهنة إنسانية، تقوم بمساعدة الأفراد على حل المشكلات المجتمعية المختلفة، ويُقدم أساتذة الجامعات المساعدة لهؤلاء الأفراد لمواجهة التحديات التي يقبلونها في حياتهم، سواء كانت تحديات "تدريبية، مهنية، اقتصادية، اجتماعية، صحية، نفسية"؛ فخدمة المجتمع هي جميع الخدمات والأعمال التي تُقدمها الجامعات لأفراد المجتمع المحلي، للاستفادة من كافة الامكانيات والطاقات المحلية؛ حيث أنها تساعد على تعزيز التعليم والتدريب على المعارف والمهارات المختلفة، وتقلل من البطالة وتحسن الصحة العامة وتحمي حقوق الإنسان، وتفتح فرص عمل أمام الأفراد. (زينب عبود، 2021، 70)

وترتبط التنمية بالقوى البشرية بهدف تحقيق تنمية المجتمع في كافة المجالات الاجتماعية والاقتصادية والتعليمية والثقافية، ويعتبر علماء التنمية البشرية أن التنمية من بين الحلول المطروحة لحل المشكلات الحديثة، فالتنمية تعتبر من قبيل الاستثمار في الرأسمال البشري، لتمكين الفرد من القيام بالدور الذي يُسند إليه في إطار البيئة الحديثة ومساعدته على التأقلم مع ظروف العمل. (إيمان مرعي، 2005، 22)

وتحرص رؤية المملكة 2030 على الإهتمام بالتنمية البشرية والتدريب، وتعزيز الجهود الملائمة لنتائج العملية التدريبية مع احتياجات سوق العمل المحلي، وتُعد الفئات السعودية عنصر قوي من عناصر الوطن، لذا تتبنى المملكة تنمية مواهبها واستثمار طاقاتها، وتمكينها من الحصول على كافة الفرص المناسبة لبناء مستقبلها والإسهام في تنمية المجتمع والاقتصاد.

(www.vision2030.gov.sa)

وتساهم تنمية الموهوبين وتدريبهم على إثراء المعرفة لديهم ورفع كفاءتهم وخبراتهم؛ حيث يتضمن تدريبهم أنشطة تُركز على تطوير مهاراتهم الشخصية، وتُعدهم للانطلاق والمشاركة الفاعلة والتميزة سواء محليا أو دوليا، مما يساهم في توفير قوى بشرية وطنية تُغطي احتياجات التنمية، وتمثل كوادر متميزة ذات كفاءة عالية في سوق العمل.

(صلاح عطالله، 2009، 17)

ويختلف الأشخاص الموهوبين عن الأشخاص العاديين؛ حيث أن مهاراتهم الإدراكية تتطور بشكل أقوى وأعمق، ويتميز الموهوب بالإبداع والنكاء، ويرتبط نموه العقلي والوجداني بكثير من العوامل، بعضها وراثي والبعض الآخر اكتسب من البيئة المحيطة به بما في ذلك الأسرة والمدرسة والأصدقاء، والحرص على التعلم والتدريب وتنمية الموهبة باستمرار. (إبراهيم عيد، 2000، 23)

ويكتشف الأشخاص الموهوبين بعمر (9: 14) عام من خلال موهبتهم واهتماماتهم عن طريق شغفهم بشيء معين ورغبتهم في تعلمه والحرص على التدريب عليه؛ حيث أنهم يتميزون بالقدرة على تعلم المهارات العقلية اللازمة للنجاح، مثل "التركيز، الثقة، التفاؤل، التحكم بالعواطف"، إلا أنه يجب أن يتوفر لهم شخص مُرشد يُعزز لديهم الانضباط والجدية في العمل، ويعلمهم المهارات العقلية اللازمة ويُقدم التشجيع لهم، بالإضافة إلى ضرورة مصاحبة الأقران الذين يمتلكون نفس الميول والتشابه في التفكير، وذلك لزيادة الثقة والتحفيز لديهم، والشعور بالاستقلال والانطلاق. (<https://raisingchildren.net>)

ويمثل تصميم الأزياء عملية ابتكارية تتطلب عقلاً موهوباً مبتكراً، يُفكر على أساس خبرة ودراية شاملة، ويدرك العقل المبتكر عدة عوامل تتمثل في "الانفعال، التفكير، الإحساس بالرؤية الفنية، معايشة البيئة المحيطة"، كل هذه العوامل تندمج معا في العملية الابتكارية ليشمل التصميم الخطوط والرسومات والألوان التي يضع فيها المصمم خلاصة أفكاره وتجاربه الفنية التي يستوحياها من مصادره المهمة، والتصميم في صناعة الملابس هو المقدر على التحويل والتشكيل لكل من الخطوط والأشكال والألوان والنسيج حتى تتحد وتتدمج مع بعضها البعض داخل التصميم الواحد، فجمال كل عنصر يتوقف على الترابط بينه وبين العناصر الأخرى وعلى حسن استخدام المصمم لها. (نجوى مؤمن؛ وسها عبد الغفار، 2009، 31)

ويتطلب فن تصميم الأزياء الإلمام بعناصر واسس التصميم، إضافة إلى تعلم مهارات الرسم وإخراجه بصورة توضح التفاصيل الدقيقة للتصميم وتبرز الفكرة الرئيسية له، وهو فن تطبيقي قائم على نظريات علمية، ولذلك فمهنة مصمم الأزياء إنما هي مهنة تفوق مصمم الأزياء في أن يضع الفكرة المبتكرة، فعليه أن يواجه الجسم البشري، وأن يخطط ويصمم من الأفكار ما يبرز محاسنه ويخفي عيوبه، ولتصميم الأزياء أسس علمية ونظريات فنية يجب إتباعها وتطبيقها. (هدى التركي؛ وسميرة الغامدي، 2013، 83)

ويُعد فن تصميم أزياء الأطفال أحد الفنون التشكيلية التطبيقية التي تمثل نواة وعصب صناعة الملابس الجاهزة، ويعتبر الاهتمام بتصميم ملابس الأطفال شيئاً جوهرياً؛ حيث يتوقف على ذلك حصول الطفل على احتياجاته الصحية والنفسية والاجتماعية من خلال ملابسه، ويتميز هذا الفن بالمرونة والتغير لما تفرضه اتجاهات الموضة الملبسية للأطفال، وهو ما يستلزم وجود كوادر فنية مدربة تكون على درجة عالية من المهارة والكفاءة؛ حيث تمثل مرحلة تصميم أزياء الأطفال المحرك الأساسي والأول للعملية الانتاجية. (سحر زغلول، 2010، 1)

ويعتمد مصمم الأزياء في مجال عمله على مصادر متنوعة يستقي ويستلهم منها أفكار تصميماته، ولكي يصل إلى المكانة التي يتطلع لها لابد ان يكون متأهبا ومجددا لنشاطه الذهني بالبحث عن مصادر تؤهله لأن يكون غزير الإنتاج، والمصمم المبدع هو الذي يمتلك القدرة على حساسية الاستلهم من مصادر عدة بأساليب متنوعة، فكل ما يحيط به من مؤثرات بصرية تدعوه إلى التفكير والتأمل والتحليل تمثل مصدرا للإلهام، فلا يستطيع أحد تخيل شيء ليس له وجود، فكل ما ينتجه المصمم من أعمال يكون انعكاس لمعلومات تجمعت لديه نتيجة لخبرات بصرية أو لفكرة مسبقة من البيئة التي تحيط به بكل ما تحمله من مؤثرات وخبرات بصرية واجتماعية وثقافية وتكنولوجية.

(نسرین النقيب؛ وأحمد فاروق، 2018، 249)

ويُعد فن الريترو نمط فني يستمد أفكاره من الماضي، وكلمة ريترو هي كلمة لاتينية الأصل مختصرة من الكلمة اللاتينية Retrospective أي Look back وتعني إلى الوراء أو فيما مضى، وتعترز خلق شعور بالحنين نحو الماضي خاصة في الأزياء والمظاهر الشكلية؛ حيث تستخدم كلمة ريترو للإشارة إلى إحياء الأساليب القديمة التي لازالت مرتبطة بالحدث؛ فكانت تلك الأساليب محاولة من الشباب بفترة الستينات ما بعد الحرب العالمية لنشر السلام والمحبة والحرية المطلقة بمنطقهم وبكل الوسائل المتاحة، فكان هذا الاتجاه نوعاً من الاحتجاج الداخلي؛ حيث الناتج هو خلق أسلوب فني غير عادي، صورتين (1، 2). (علا أحمد، 2022، 85)



صورة (2)

زخرف هندسية ونباتية مستلهمة من طراز الريترو

<https://www.photowall.com>



صورة (1)

تصميم فستان طفلة مستلهمة من طراز الريترو

<https://stock.adobe.com>

يعتبر التطريز فن من الفنون الزخرفية الجميلة التي استعان بها الإنسان لتزيين ملابسه وأدواته ومفروشاتة منذ آلاف السنين؛ حيث استمد وحداته الزخرفية من البيئة المحيطة به، سواء كانت زخارف "نباتية، هندسية، رمزية، حيوانية"، مستخدماً الخيوط بأنواعها المختلفة القطنية والحريية والصوفية، وكذلك الفصوص والخرز وغيرها من الخامات التي استطاع أن يُشكلها أو يضيفها إلى القطع المطرزة لتزيدها جمالاً، مثل الأحجار والأصداف والمعادن بعد صهرها وتحويلها إلى فصوص، أو صفائح رقيقة "ترتر" أو أسلاك وخيوط. (ليلي البسام؛ وليلي فدا، 2002، 51)

وتذكر (رشا النحاس، 2012، 4) أن فن التطريز يُعد فرع من فروع الفن التطبيقي ويجمع بين الناحية الجمالية والمهارة، وأصبح للتطريز أهمية كبيرة في مجال المنسوجات لما يضيفه على الأقمشة من قيمة وجمال، وعلى المستوى الاقتصادي فهو عامل هام لدعم اقتصاد كثير من الدول مثل الهند التي تمتاز بَعَثها الطرزي الذي غزا العالم أجمع.

وتُعد خيوط التطريز من الخامات الأساسية والمهمة المؤثرة على جودة القطع المطرزة؛ حيث أن لها تأثير مباشر وفعال على جمال وقوة تحمل المنسوج بعد تطريزه، وخيوط الصوف هي خيوط طبيعية لها أسماك مختلفة بحسب عدد الفتلات التي يتكون منها الخيط، اما أن تكون مصنوعة من الصوف الطبيعي أو المخلوط، وتختلف أنواع خيوط الصوف بالاعتماد على مصدر الصوف وسلالة الحيوانات التي أُخذت منها، وتتسم خيوط الصوف بأنها مرنة سهلة التشكيل، ذات لمعة ونعومة، بالإضافة إلى ثباتها اللوني، وماتنتها أثناء عملية التطريز، فضلاً عن إعطاء خيوط الصوف تنوعاً ثري لغرز التطريز المتنوعة، صور (3، 4، 5). (سهام موسى؛ وآخرون، 2008،

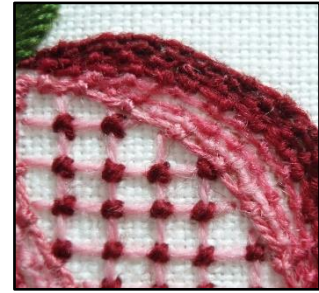
(89)



صورة (5)



صورة (4)



صورة (3)

صور (3، 4، 5) التطريز بخيوط الصوف التجريدي  
<https://in.pinterest.com>

وقد تم الرجوع الى الدراسات والبحوث السابقة لموضوع البحث؛ حيث دراسات بمجال التدريب بتخصص تصميم وتطريز الأزياء، ودراسات بمجال تدريب الموهوبين، والمتمثلة بدراسة كل من (هالة مصطفى، 2024) والتي هدفت إلى قياس فاعلية برنامج تدريبي مقترح لتنمية مهارات تصميم الأزياء للخريجين غير المتخصصين وتكوين اتجاه إيجابي لديهم نحو تعليم تصميم الأزياء، (رشا يوسف، 2023) والتي هدفت إلى إعداد برنامج تدريبي لإكساب الخريجين غير المتخصصين المعارف والمهارات اللازمة لتقنيات التصميم والتشكيل على المانيكان، وتحديد مدى فاعلية التدريب في إكساب الخريجين المعارف والمهارات اللازمة تجاه تقنيات التصميم والتشكيل على المانيكان، ودراسة (دنيا جريش، 2023) والتي هدفت إلى التحقق من فاعلية برنامج تدريبي قائم على نمذجة الفيديو لتنمية بعض مهارات التنمية المستدامة لدى الأطفال الموهوبين ذوي اضطراب طيف التوحد، ودراسة (ياسمين عبيد، 2022) والتي هدفت إلى التعرف على فاعلية البرنامج الإرشادي عن رعاية الموهوبين والمتفوقين في تنمية وعي المعلمات بالموهبة لدى أطفال الروضة بمدينة قنا، ودراسة (محمد محمد، 2022) والتي هدفت إلى التحقق من مدى فاعلية البرنامج التدريبي في تحسين التنظيم الانفعالي وكذلك اثره في الحساسية الانفعالية لدى الموهوبين من ذوي صعوبات التعلم، ودراسة (بشاير البصيلي، 2021) والتي هدفت إلى دراسة تقنيات تنفيذ فن التطريز الأسود، وتحديد الأسس العلمية لبناء برنامج تدريبي بمجال المشروعات الصغيرة لخدمة المجتمع، وإعداد برنامج تدريبي في فن التطريز الأسود لتنمية مهارات الخريجات بمجال المشروعات الصغيرة، ودراسة (هدى السيد، 2020) والتي هدفت إلى قياس فاعلية البرنامج التدريبي القائم على نظرية جيلفورد لتنمية بعض مهارات التفكير الإبداعي (الطلاقة، المرونة، الصالة، الحساسية للمشكلات) لدى الطالبات في مقرر تصميم الأزياء، ودراسة (علا عمر، 2018) والتي هدفت إلى وضع برنامج تدريبي مقترح لتنمية المهارات والمعارف في أحد مراكز التدريب المهني لتأهيل العاملات في مجال صناعة الملابس الجاهزة، وقياس مهارات المتدربات بعد تطبيق البرنامج والتعرف على آرائهن تجاهه، وقد توصلت الباحثة من خلال الرجوع الى توصيات الدراسات والبحوث السابقة إلى أهمية تبني فئة الموهوبات وتدريبهن لتنمية قدراتهن، وفتح آفاق إبداعية أمامهن تؤهلن لمواكبة كل ما هو جديد بسوق العمل، ومن هنا أتت فكرة البحث في تدريب الموهوبات لتنمية معارفهن ومهارتهن كخدمة مجتمع بمجال تصميم الأزياء باستخدام طراز الريترو والتطريز بخيوط الصوف التجريدي، تحقيقاً لأحد الأهداف الجامعية في تطوير الاتجاهات التعليمية بالمجتمع، لسد حاجات المجتمع من الكوادر المتخصصة والكفاءات الوطنية المدربة، مما يساهم في تنوير المجتمع ومواكبة الانفجار المعرفي وثورة المعلومات المستحدثة بالتخصصات المختلفة.



### مشكلة البحث:

أصبحت المملكة العربية السعودية نموذج فريد في رعاية الموهوبين، وتنمية قدراتهم الخلاقة ليصبحوا عماد الأمة، محققين مستهدفات رؤية المملكة 2030، حيث يمتلكون الذكاء والموهبة اللازمة لدفع مسيرة التنمية بكافة التخصصات، وخاصة بعد حصولهم على الدعم الكافي من قبل القيادة الرشيدة -أيدها الله-؛ حيث توفير الحاضنات المختلفة للموهبة والإبداع، ولاكتشاف الموهوبين ورعايتهم كلاً حسب اهتمامه، كونهم رافداً أساسياً لازدهار البشرية، وانطلاقاً من حرص المملكة في تقديم الاهتمام والدعم غير المحدود للموهوبين ورعايتهم، قامت الباحثة بإعداد البحث الحالي والقائم على الكشف عن الموهوبين بالمجتمع في مجال تصميم وتطوير الأزياء، مما يرسخ الإيمان العميق بأهمية اكتشاف هذه الفئة الهامة والخاصة في دعم تحول مجتمع المملكة إلى مجتمع معرفي يمتلك المهارة ويتحقق فيه التنمية المستدامة.

### ويمكن تحديد مشكلة البحث في التساؤلات التالية:

- 1- ما فعالية الخدمة المجتمعية في تنمية قدرات الموهوبات بمجال تصميم أزياء الأطفال باستخدام طراز الريترو والتطريز بخيوط الصوف التجريدي؟
- 2- ما إمكانية تنمية معارف الموهوبات بمجال تصميم أزياء الأطفال باستخدام طراز الريترو والتطريز بخيوط الصوف التجريدي؟
- 3- ما إمكانية تنمية مهارات الموهوبات بمجال تصميم أزياء الأطفال باستخدام طراز الريترو والتطريز بخيوط الصوف التجريدي؟
- 4- ما آراء الموهوبات تجاه الخدمة المجتمعية لتنمية قدراتهن بمجال تصميم أزياء الأطفال باستخدام طراز الريترو والتطريز بخيوط الصوف التجريدي؟

### أهداف البحث:

- 1- تقديم خدمة مجتمعية لتنمية قدرات الموهوبات بمجال تصميم أزياء الأطفال باستخدام طراز الريترو والتطريز بخيوط الصوف التجريدي.
- 2- تنمية معارف الموهوبات بمجال تصميم أزياء الأطفال باستخدام طراز الريترو والتطريز بخيوط الصوف التجريدي.
- 3- تنمية مهارات الموهوبات بمجال تصميم أزياء الأطفال باستخدام طراز الريترو والتطريز بخيوط الصوف التجريدي.
- 4- التعرف على آراء الموهوبات تجاه الخدمة المجتمعية لتنمية قدراتهن بمجال تصميم أزياء الأطفال باستخدام طراز الريترو والتطريز بخيوط الصوف التجريدي.

### أهمية البحث:

- 1- إبراز الدور الهام للجامعة في تقديم خدمات مجتمعية تساعد في تنمية الموارد البشرية.
- 2- توعية المجتمع بخصائص الموهوبات وأهمية اكتشافهم ودعمهم علمياً وتنمية قدراتهن المعرفية والمهارية.
- 3- المساهمة في تزويد سوق العمل السعودي بموهوبات متدربات على تصميم أزياء الأطفال باستخدام طراز الريترو والتطريز بخيوط الصوف التجريدي.
- 4- محاولة رفع المستوى المعرفي والمهاري للموهوبات من خلال إفاذتهن بتخصص التصميم والتطريز، وفتح فرص عمل لهن بمجال المشروعات متناهية الصغر.

### فروض البحث:

- 1- توجد فروق دالة إحصائية بين متوسطي درجات الموهوبات في التطبيق القبلي والبعدي لتنمية قدراتهن بمجال تصميم أزياء الأطفال باستخدام طراز الريترو والتطريز بخيوط الصوف التجريدي لصالح التطبيق البعدي.
- 2- توجد فروق دالة إحصائية بين متوسطي درجات الموهوبات في التطبيق القبلي والبعدي للاختبار المعرفي لصالح التطبيق البعدي.

3-توجد فروق دالة إحصائياً بين متوسطي درجات الموهوبات في التطبيق القبلي والبعدي لمقياس تقدير الأداء المهاري لصالح التطبيق البعدي.

4-آراء الموهوبات تجاه الخدمة المجتمعية لتنمية قدراتهن مجال تصميم أزياء الأطفال باستخدام طراز الريترو والتطريز بخيوط الصوف التجريدي ايجابية.

#### مصطلحات البحث:

- دور Role:

- الممارسة الفعلية، أي ترجمة التصور الى سلوكيات وقرارات عملية، فالدور اقتناع وقدرات وامكانيات تمارس بفاعلية واقتدار. (زينب عبود، 2021، 67)

#### - خدمة المجتمع Community Service:

- خدمة المجتمع هي خدمة مهنية إنسانية، تهدف الى رفع كفاءة الأفراد ورفع كفاية التعليم خلال أنماط من الممارسات التعليمية في شتى المجالات، كما تعمل على تنمية قدرات المجتمع ومؤسساته بحلول مبتكرة إيجابية للقضايا كالظواهر، والمشكلات الاجتماعية والصحية من خلال تقديم برامج توعية وتدريب بكوادر مؤهلة وتقنيات عالية الجودة. (أروى الثميري، 2022، 7)

- خدمة المجتمع هي إحدى المهن الإنسانية التي تهدف إلى رفع كفاءة الأفراد، ومن جانب آخر إلى رفع كفاية التعليم، خلال أنماط من الممارسات التعليمية التي تهدف للوصول إلى المتعلم، وتعامل هذه الأهداف المتعلم كحالة فردية وكعضو في جماعة بالوقت نفسه، فهي تهتم بتنميته كفرد وتطوير المجموعة كمجموعة في مجتمع أو بيئة محلية، وهي أداة تتحقق بها رفاهية المجتمع، وتعتمد هذه الأداة على استثمار الطاقة البشرية الموجودة وتحفيزها على العمل والبناء، وتعمل على ربط الفرد بالمدرسة أو مركز الخدمة المجتمعية والبيئة المحيطة والمجتمع، للحصول على أفراد مُنتمين للبيئة المحلية، وخادمين لها. (أحمد فلوح، 2016، 221)

- تعرف الباحثة الخدمة المجتمعية (إجرائياً): بأنها مجموعة خطوات علمية منظمة، تهدف إلى تنمية معارف ومهارات الموهوبات في مجال تصميم أزياء الأطفال باستخدام طراز الريترو والتطريز بخيوط الصوف التجريدي، وتوجيه سلوك الموهوبات التدريبي في اتجاه إيجابي بما يخدم اهداف الخدمة المجتمعية المقترحة، ويؤهلهن لمواكبة مجال تصميم وتطريز الأزياء محلياً.

#### - تنمية Developmet:

- تغيير بعض الظروف القائمة بما في ذلك ظروف فرض معين، أو ظروف موقف مادي معين، حتى ولو كان هذا التغيير لا ينطوي على نوع حاسم وشامل ومستمر. (وليد خليفة، 2008، 252)

#### - قدرات Capabilities:

- تُعرف القدرة على أنها الطاقة، أو قوة المرء على فعل شيء ما والتمكن منه، وجمعها قدرات؛ فهي الإمكانيات أو الاستعدادات التي يمتلكها الفرد للقيام بأنشطة أو مهام معينة، ويُمكن أن تكون هذه القدرات فطرية أو مكتسبة، ويمكن أن تختلف من فرد لآخر. (سناء أبو ليفة؛ وعبد الرزاق العقول، 2021، 150)

### - الموهوب Gifted:

- الموهبة هي سمات معقدة تؤهل الفرد للإنجاز المرتفع في بعض المهارات والوظائف، والموهوب هو الفرد الذي يملك استعداداً فطرياً وتصلقه البيئة الملائمة، لذا تظهر الموهبة في الغالب في مجال محدد مثل الرسم، التصميم، الموسيقى أو الشعر أو حتى سرعة البديهة. (إبراهيم عيد، 2000، 10)

### تصميم الأزياء Fashion designing:

- ترجمة لفكرة أو تخيل لدى مصمم الأزياء باستخدام الخط والمساحة واللون والخامات والمكملات، ويؤلف بينهم في توافق واتزان وإيقاع ونسبة وتناسب، ليصل إلى تصميم تطبيقي مُعد للاستخدام، ويتصف بالشكل الجميل ويحقق الغرض الوظيفي. (كفاية سليمان؛ وآخرون، 2016، 176)

- عملية الخلق والابتكار والإبداع، وإدخال أفكار جديدة عن طريق صياغة وتنظيم العلاقات التشكيلية التي تشمل التكوين الشخصي بكل الأبعاد والاختلافات التي قد توجد به، أي تنظيم للعلاقات الجمالية لتتلاءم مع أبعاد الجسم المصمم له. (عبد العزيز جودة؛ وآخرون، 2004، 86)

### - تصميم أزياء الأطفال Children's fashion design (تعريف إجرائي):

- يقصد بتصميم أزياء الأطفال في هذا البحث عملية تطبيق الخطوات التي تُشرح أثناء تقديم الخدمة المجتمعية من كيفية تصميم أزياء الأطفال واستلهاها من فن الريترو، وقصها طبقاً للنموذج الخاص بالتصميم، وتطريزها بالغرز المختلفة باستخدام خيوط الصوف التجريدية، وحياتها وكيها، وذلك عن طريق صياغة كافة العلاقات التشكيلية والجمالية المتبعة بمراحل إنتاج الفستان بإحكام واع بما يتفق مع المرحلة العمرية التي يمر بها الطفل، للوصول إلى تصميم فستان ذو فكرة مبتكرة مميزة.

### - طراز الريترو Retro style:

- الريترو حركة فنية نتجت من جيل الشباب ضد قيم والديهم؛ حيث كانت البداية برفض النمط الكلاسيكي التقليدي ذو الزخارف الكثيرة والتفصيلية ذات الألوان الذهبية الغنية، من أجل اتجاه عصري بسيط، وقد استوحوا الألوان من الطبيعة الخضراء وكان الأصفر والبرتقالي والذهبي الأكثر شعبية، بالإضافة للون الفوشي والوردي الملفت للانتباه والمفعم بالحياة، وتمثلت أهم الزخارف بالريترو في الأشكال الهندسية ذات الألوان القوية، والتي تُشاهد على الأرض أو الجدران أو الملابس، وبدأ طراز الريترو بعد الحرب العالمية الأولى؛ حيث قامت ثورة صناعية في العالم الغربي حققت إنجازات عديدة في التكنولوجيا، كان لها أثر كبير في المجتمع منها "تولد اتجاهات فنية مختلفة عن ما قبلها، تغيير معتقدات الناس وقيمهم، رفع مستوى الذوق الفني".

(<https://www.retrosupply.co>)

### - التطريز Embroidery:

- اسم أعجمي اشتق من الكلمة الفارسية "طرازيدان"، ترادف الكلمة الإنجليزية "Embroidery"، والفعل طرز أي أحدث زخرفة أو حلية على هيئة مختارة من نسيج معين أو من الجلد، وذلك بثنيت نوعية الخيط وطبيعة الهيئة معاً. (ماجدة ماضي؛ وآخرون، 2005، 8)

- زخرفة القماش بعد أن يتم نسجه بواسطة إبرة خاصة يختلف سمكها وطولها تبعاً لنوع القماش والغرز المستخدمة، وذلك بخيوط مصنوعة من مجموعة مختلفة من الألياف الطبيعية، الصناعية، المخلوطة.

(صفية عبد العزيز؛ وأنعام محمد، 2015، 6)



### - خيوط الصوف Wool threads:

- خيوط الصوف مصنوعة من شعر "الغنم، الكشمير، الماعز"، وتتسم بالمتانة العالية، وقدرة امتصاص الرطوبة العالية، لديها قدرة تمدد متوسطة، وتستخدم خيوط الصوف نقية بنسبة 100%، أو تخلط مع ألياف أخرى، ذات لمعان مميز مما يمنحها مظهرًا غنيًا، ومن أهم أنواع خيوط الصوف كلا من:

\* **خيوط صوف كريويل:** يتكون الخيط فيها من طبقتين ويتميز بأنه أكثر سمكاً من خيوط القطن والحبر، ويتوفر بالأسواق بدرجات لونية متنوعة لكل لون الرقم الخاص به، وتضفي الغرز المنفذة منه المزيد من البروز للوحدات الزخرفية.

\* **خيوط صوف تابستري:** يتكون الخيط فيها من أربعة طبقات، لذا فهي تمتاز بالسمك الكبير الذي يجعلها أكثر ملائمة لغرز التطريز للأشكال الزخرفية، وتطريز الأطراف التي يتم تفرغها في التصميم الزخرفي بالقماش المراد تطريزه، كذلك حواف القماش. (ثريا نصر؛ وآخرون، 2011، 93)

### منهج البحث:

اتباع البحث المنهج شبه التجريبي وذلك لمناسبته لتحقيق أهداف البحث والتحقق من فروضه، والمنهج الوصفي لقياس الآراء وتوصيفها وتحليل المعارف والمهارات المتضمنة بالخدمة المجتمعية محل الدراسة.

### عينة البحث:

- الموهوبات: من مدرسة الثانوية الأولى ببريدة، وعددهن (15)، وذلك لتطبيق الخدمة المجتمعية عليهن، والتعرف على آرائهن تجاه الخدمة المجتمعية لتنمية قدراتهن بمجال تصميم أزياء الأطفال باستخدام طراز الريترو والتطريز بخيوط الصوف التجريدي.

### أدوات البحث:

- 1- الحقيقية التدريبية<sup>1</sup> للخدمة المجتمعية بعنوان "تصميم أزياء الأطفال باستخدام طراز الريترو والتطريز بخيوط الصوف التجريدي"، ملحق (1).
- 2- اختبار معرفي (قبلي/ بعدي) لقياس المعارف المتضمنة بالمحتوى العلمي للخدمة المجتمعية، ملحق (2).
- 3- اختبار مهاري (قبلي/ بعدي) لقياس المهارات المتضمنة بالمحتوى العلمي للخدمة المجتمعية، ملحق (3).
- 4- مقياس تقدير لتقييم نتائج الاختبار المهاري، ملحق (4).
- 5- استبيان لقياس آراء الموهوبات تجاه الخدمة المجتمعية لتنمية قدراتهن بمجال تصميم أزياء الأطفال باستخدام طراز الريترو والتطريز بخيوط الصوف التجريدي، ملحق (5).

### حدود البحث: إقتصرت على كل من:

- الحدود البشرية: الموهوبات (15، 17) عام.
- الحدود المكانية: تم تطبيق البحث بمدرسة الثانوية الأولى - ببريدة.
- الحدود الزمنية: اقتصر البحث الحالي على تطبيق خدمة مجتمعية للتدريب على مدار (12) ساعة، بواقع 4 ساعات - 3 أسابيع - 3 أيام، وذلك بالفصل الدراسي الثاني من العام الجامعي 2024م.

1 الحقيقية التدريبية: هي محتوى تدريبي في مجال/مجالات مختلفة، يتم استخدامه بواسطة مدرب لتحقيق أهداف محددة، وتشتمل الحقيقية التدريبية على أدبيات ورسومات توضيحية وأساليب تدريبية وخطط جلسات تدريبية وملاحق تم تجميعها من مصادر أو من خلال واقع التجارب والخبرات العملية الميدانية، وهي بهذا تكون أداة من أدوات التدريب، ودليل مرشد لإجراءاته، ويمكن استخدامها من قبل المدرب والمتدرب لتحقيق أهداف التدريب. (داود المعاينة، 2015، 15)

- الحدود الموضوعية: "تصميم أزياء الأطفال باستخدام طراز الريترو والتطريز بخيوط الصوف التجريدي".

### إجراءات البحث:

أولاً: بناء حقيبة تدريبية للخدمة المجتمعية بعنوان: "تصميم أزياء الأطفال باستخدام طراز الريترو والتطريز بخيوط الصوف التجريدي"، كما يلي:

#### 1- تحديد الموضوعات المتضمنة بالحقيبة التدريبية، متمثلة في:

- الموضوع الأول: (تصميم الأزياء - مفاهيمه - أنواعه - عناصر وأسس تصميم الأزياء).
- الموضوع الثاني: ملابس الأطفال (أنواعها - مفرداتها - خامتها "أساسية، مساعدة").
- الموضوع الثالث: (أثر طراز الريترو على ملابس الأطفال).
- الموضوع الرابع: التطريز اليدوي "تعريف التطريز - أدوات وخامات التطريز - مختارات من أنواع غرز التطريز اليدوي".
- الموضوع الخامس: (الباترون - مفهومه - طريقة أخذ القياسات الجسمانية - طريقة رسم الباترون الأساسي للطفلة).
- الموضوع السادس: (المشروع).

#### 2- تحديد أهداف المحتوى العلمي للحقيبة التدريبية:

- تتعرف المتدربة على مفاهيم تصميم الأزياء وأنواعه.
- تذكر المتدربة عناصر وأسس التصميم.
- تُصنف المتدربة أنواع ومفردات ملابس الأطفال.
- تذكر المتدربة الخامات الأساسية والمساعدة لملابس الأطفال.
- تتعرف المتدربة على طراز الريترو وأثره على الفنون المختلفة.
- تبرز المتدربة جماليات طراز الريترو بملابس الأطفال.
- تعدد المتدربة أدوات وخامات التطريز.
- تشرح المتدربة طرق أخذ القياسات الجسمانية.
- تعدد المتدربة أدوات رسم الباترون.
- ترسم المتدربة أساسيات ملابس الأطفال ومفرداتها الملبسية.
- تستلهم المتدربة تصاميم أزياء للأطفال من طراز فن الريترو.
- تطبق المتدربة مختارات من أنواع غرز التطريز اليدوي.
- ترسم المتدربة الباترون الأساسي لفستان الطفلة.
- تنفذ المتدربة فستان طفلة مستلهم من طراز فن الريترو وتطرزه بخيوط الصوف التجريدي.

#### 3- الجدول الزمني للخدمة المجتمعية، جدول (1):

##### - اختيار محتوى الحقيبة التدريبية للخدمة المجتمعية:

في ضوء الأهداف السابقة تم إعداد محتوى الحقيبة التدريبية للخدمة المجتمعية، ملحق (1)، وتنظيمها بأسلوب علمي متكامل، يساعد المتدربة في تنمية قدراتها بمجال تصميم أزياء الأطفال باستخدام طراز الريترو والتطريز بخيوط الصوف التجريدي من خلال الموضوعات محل التدريب، ويتمثل الجدول الزمني للخدمة المجتمعية في (3) أسابيع بواقع (3) جلسات، على أن تُطبق جلسة أسبوعياً، وتكون الجلسة (4) ساعات، ساعة نظرية وأربعة ساعات عملية، جدول (1).

**جدول (1) الجدول الزمني للخدمة المجتمعية**

م	موضوعات الخدمة المجتمعية	الوسائل التعليمية	طرق التدريب	اليوم	الزمن
1	- تصميم الأزياء، مفاهيمه، أنواعه، عناصر وأسس تصميم الأزياء. - ملابس الأطفال (أنواعها، مفرداتها، خامتها).	- الحاسب الآلي. - جهاز عرض البيانات.	- المناقشة. - البيان العملي.	الأول	4 ساعات
2	أثر طراز الريترو على ملابس الأطفال. التطريز اليدوي (تعريف التطريز، أدوات وخامات التطريز، مختارات من أنواع غرز التطريز اليدوي).			الثاني	4 ساعات
3	الباترون (مفهومه، طريقة أخذ القياسات الجسمانية، طريقة رسم الباترون الاساسي للطفلة). المشروع.			الثالث	54 ساعات

ثانياً: تحكيم الحقيبة التدريبية المقترحة، وتم ذلك من خلال:

- عرض الحقيبة التدريبية المقترحة على عدد (10) من المحكمين المتخصصين من أعضاء هيئة التدريس بمجال تصميم وتطريز الأزياء بالكليات المتخصصة، ملحق (6)، للتأكد من سلامة الموضوعات من الناحية العلمية، والتحقق من صحة وصياغة الأهداف، ووضوحها، والتسلسل المنطقي للموضوعات، وتم تصحيح الأخطاء اللغوية وإجراء التعديلات وإعادة صياغة بعض الأهداف بناء على آراء المحكمين.

- بناء أدوات تقويم الخدمة المجتمعية المقترحة لقياس مدى فعاليتها في تنمية قدرات الموهوبات بمجال تصميم الأزياء لطرز الريترو والتطريز بخيوط الصوف التجريدي، واشتملت الأدوات المستخدمة في التقييم على (الاختبار المعرفي، الاختبار المهاري، مقياس تقدير الأداء المهاري، استبيان قياس آراء الموهوبات تجاه الخدمة المجتمعية).

ثالثاً: مرحلة تنفيذ الخدمة المجتمعية:

- حضور المدربة قبل المتدربات بنصف ساعة للتأكد من جاهزية القاعة المقام بها الخدمة المجتمعية بالطريقة الملائمة لسير العملية التدريبية بسهولة ويسر.

- التأكد من عمل جهاز العرض Data Show.

- ترحيب المدربة بالمتدربات وتقديم المدربة لنفسها بشكل موضوعي.

- التعرف على المتدربات.

- تأكد المدربة من رؤيتها لجميع المتدربات، وكذلك رؤية جميع المتدربات لها.

- توزيع الحقائق التدريبية على المتدربات، والتي تحتوي على: أهداف الخدمة المجتمعية، الجدول الزمني للخدمة المجتمعية، المحتوى

العلمي للخدمة المجتمعية.

- تطبيق الاختبارات القبلية على المتدربات (اختبار معرفي، اختبار مهاري).
- متابعة تنفيذ التدريب طبقاً لأهداف الخدمة المجتمعية والجدول الزمني.
- صدق وثبات أدوات البحث:
- صدق وثبات الاختبار المعرفي:

### 1- الصدق:

يتعلق موضوع صدق الاختبار بما يقيسه الاختبار وإلى أي حد ينجح في قياسه.  
**الصدق المنطقي:**

تم عرض الاختبار المعرفي على لجنة تحكيم من الأساتذة المتخصصين بغرض التأكد من مدى سهولة ووضوح عبارات الاختبار، وارتباط الأهداف بأسئلة الاختبار، وقد أجمع المحكمين على صلاحية الاختبار المعرفي للتطبيق مع إبداء بعض المقترحات، وقد تم التعديل بناء على مقترحاتهم.

### 2- الثبات:

يقصد بالثبات أن يكون الاختبار منسقاً فيما يعطي من النتائج، وقد تم حساب معامل ثبات الاختبار المعرفي بالطرق الآتية:  
أ- الثبات باستخدام التجزئة النصفية:

تم التأكد من ثبات الاختبار المعرفي باستخدام طريقة التجزئة النصفية، وكانت قيم معامل الارتباط  $0.839-0.901$ ، وهي قيمة دالة عند مستوى  $0.01$  لاقترب هذه القيمة من الواحد الصحيح، مما يدل على ثبات الاختبار المعرفي.

### ب- ثبات معامل ألفا:

وجد أن معامل ألفا  $= 0.861$  وهي قيمة مرتفعة وهذا دليل على ثبات الاختبار المعرفي عند مستوى  $0.01$  لاقترب القيمة من الواحد الصحيح، والجدول التالي يوضح قيم الثبات وجميعها دال عند مستوى  $0.01$ .

### جدول (2) ثبات الاختبار المعرفي

التجزئة النصفية		معامل ألفا		ثبات الاختبار المعرفي
الدالة	قيم الارتباط	الدالة	قيم الارتباط	
0.01	0.901 - 0.839	0.01	0.861	

### صدق وثبات الاختبار التطبيقي المهاري:

#### 1- الصدق:

**الصدق المنطقي:** تم عرض الاختبار على مجموعة من الأساتذة المتخصصين وأقرروا جميعاً بصلاحيته للتطبيق.

#### 2- الثبات:

#### ثبات المصححين:

يمكن الحصول على معامل ثبات المصححين بحساب معامل الارتباط بين الدرجات التي يعطيها مصححان أو أكثر لنفس الأفراد أو لنفس الاختبارات، وبعبارة أخرى فإن كل مفحوص يحصل على درجتين أو أكثر من تصحيح اختبار واحد، وقد تم حساب ثبات الاختبار التطبيقي وذلك بتقويم العينات التي قامت بعملها الموهوبات.

وتم التصحيح بواسطة ثلاثة من الأساتذة المحكمين وذلك باستخدام مقياس التقدير في عملية التقويم، وقام كل مصحح بعملية التقويم بمفرده.

وقد تم حساب معامل ارتباط بين الدرجات الثلاث التي وضعها المصححون (س، ص، ع) للاختبار التطبيقي البعدي باستخدام معامل ارتباط الرتب لكل عينة على حدة، والجدول التالي يوضح ذلك:

**جدول (3) معامل الارتباط بين المصححين للاختبار المهاري**

المصحح	تصميم الفيستان	رسم الباترون	تطريز التصميم الزخرفي	حياكة الفيستان	مقياس التقدير ككل
س، ص	0.914	0.889	0.735	0.814	0.862
س، ع	0.803	0.763	0.840	0.938	0.714
ص، ع	0.726	0.952	0.791	0.752	0.836

يتضح من الجدول السابق ارتفاع قيم معاملات الارتباط بين المصححين، وهي قيم دالة عند مستوى 0.01 لاقتربها من الواحد الصحيح، مما يدل على ثبات الاختبار التطبيقي الذي يقيس الأداء المهاري، كما يدل أيضاً على ثبات مقياس التقدير وهي أداة تصحيح الاختبار المهاري.

**صدق وثبات استبيان قياس آراء الموهوبات تجاه الخدمة المجتمعية لتنمية قدراتهن بمجال تصميم أزياء الأطفال باستخدام طراز الريترو والتطريز بخيوط الصوف التجريدي:**

#### 1- صدق الاستبيان:

يقصد به قدرة الاستبيان على قياس ما وضع لقياسه.

**الصدق باستخدام الاتساق الداخلي بين درجة كل عبارة والدرجة الكلية للاستبيان:**

تم حساب الصدق باستخدام الاتساق الداخلي وذلك بحساب معامل الارتباط (معامل ارتباط بيرسون) بين درجة كل عبارة والدرجة الكلية للاستبيان، والجدول التالي يوضح ذلك:

**جدول (4) قيم معاملات الارتباط بين درجة كل عبارة والدرجة الكلية للاستبيان**

م	الارتباط	الدالة	م	الارتباط	الدالة
-1	0.768	0.01	-7	0.912	0.01
-2	0.624	0.05	-8	0.850	0.01
-3	0.640	0.05	-9	0.726	0.01
-4	0.817	0.01	-10	0.787	0.01
-5	0.890	0.01	-11	0.605	0.05
-6	0.937	0.01			

يتضح من الجدول أن معاملات الارتباط كلها دالة عند مستوى (0.01-0.05) لاقتربها من الواحد الصحيح مما يدل على صدق وتجانس عبارات الاستبيان.

## 2- ثبات الاستبيان:

يقصد بالثبات Reability دقة الاختبار في القياس والملاحظة، وعدم تناقضه مع نفسه، واتساقه واطراده فيما يزودنا به من معلومات عن سلوك المفحوص، وهو النسبة بين تباين الدرجة على الاستبيان التي تشير إلى الأداء الفعلي للمفحوص، وتم حساب الثبات عن طريق:

أ- معامل الفا كرونباخ Alpha Cronbach

ب - طريقة التجزئة النصفية Split-half

جدول (5) قيم معامل الثبات لاستبيان استطلاع آراء الموهوبات نحو البرنامج التدريبي لتنمية مهارتهن بمجال تصميم أزياء الأطفال باستخدام طراز الريترو والتطريز بخيوط الصوف التجريدي

التجزئة النصفية	معامل الفا	
0.957 – 0.888	0.918	ثبات استبيان آراء الموهوبات نحو البرنامج التدريبي لتنمية مهارتهن بمجال تصميم أزياء الأطفال باستخدام طراز الريترو والتطريز بخيوط الصوف التجريدي ككل

يتضح من الجدول السابق أن جميع قيم معاملات الثبات: معامل الفا، التجزئة النصفية، دالة عند مستوى 0.01 مما يدل على ثبات الاستبيان.

## الإطار التطبيقي:

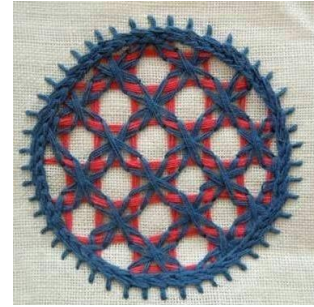
قامت المتدربات الموهوبات بتنفيذ مجموعة من فساتين الأطفال المستلهمة من طراز الريترو والتطريز بخيوط الصوف التجريدي، وذلك طبقاً للخطوات التالية:

- وضع مجموعة من تصاميم فساتين الأطفال المستلهمة من طراز الريترو، واختيار أفضلها بالمناقشة مع المدربة.
- رسم باترون فستان الطفلة وفق القياس المحدد، والتصميم المختار.
- وضع الباترون على القماش وقصه، واخذ مسافات الحياكة.
- تطريز التصميم الزخرفي وفق الغرز المختارة مع المدربة، باستخدام خيوط الصوف التجريدي.
- حياكة أجزاء الفستان وكيه.

وفيما يلي صور لخمس تصاميم لفساتين منقذة من قبل المتدربات، كما يوضح الملحق (7) مجموعة من الصور لمراحل عمل المتدربات داخل مقر الخدمة المجتمعية، وذلك مروراً بكافة العمليات الإنتاجية لتنفيذ فستان طفلة بداية من التصميم مروراً بالقص ثم التطريز وأخيراً الحياكة ثم الكي.

التصميم الأول المنفذ، صور (6، 7، 8، 9):





صورة (6)



صورة (9)

فستان تنفيذ المتدربة الخلف

صورة (8)

فستان تنفيذ المتدربة الأمام

صورة (7)

صورتين (6، 7)

الوحدة الزخرفية مطرزة بخيوط الصوف  
زخارف من طراز الريترو

التصميم الثاني المنفذ، صور (10، 11، 12، 13):



صورة (13)



صورة (12)



صورة (10)



صورة (11)

فستان تنفيذ المتدربة  
الخلف



صورة (17)

فستان تنفيذ المتدربة  
الخلف

فستان تنفيذ المتدربة (10، 11)

الوحدة الزخرفية مطرزة بخيوط الأمام  
الصوف زخارف من طراز الريترو

التصميم الثالث المنفذ، صور (14، 15، 16، 17):



صورة (16)

فستان تنفيذ المتدربة  
الأمام



صورة (14)



صورة (15)

صورتين (14، 15)  
الوحدة الزخرفية مطرزة بخيوط الصوف  
زخارف من طراز الريترو

التصميم الرابع المنفذ، صور (18، 19، 20، 21):



صورة (18)





صورة (21)

فستان تنفيذ المتدربة  
الخلف



صورة (20)

فستان تنفيذ المتدربة  
الأمام



صورة (19)

صورتين (19، 18)  
الوحدة الزخرفية مطرزة بخيوط الصوف  
زخارف من طراز الريترو

التصميم الخامس المنفذ، صور (22، 23، 24، 25):



صورة (25)

فستان تنفيذ المتدربة



صورة (24)

فستان تنفيذ المتدربة



صورة (22)



صورة (23)

صورتين (23، 22)  
الوحدة الزخرفية مطرزة بخيوط الصوف

الخلف

الأمم

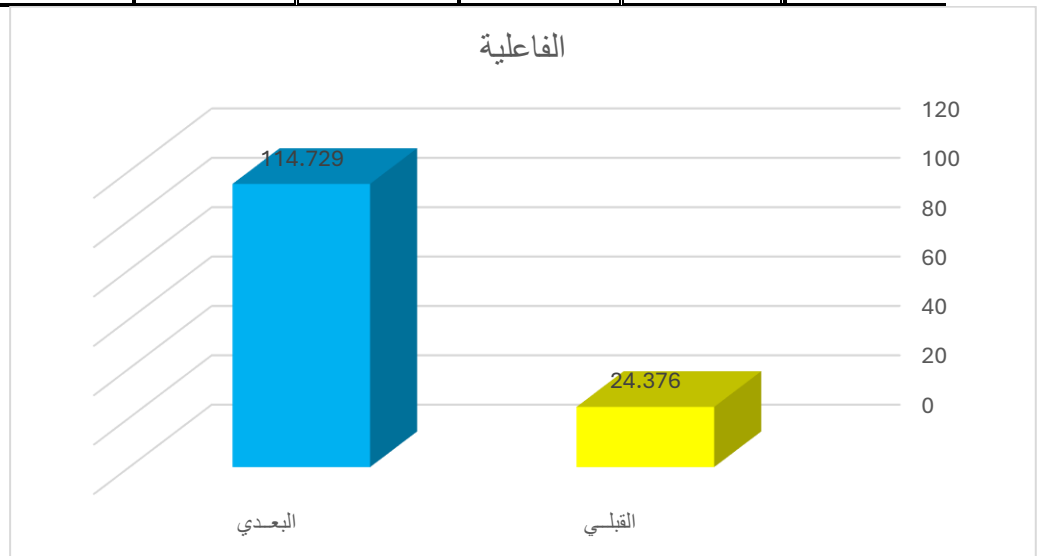
ملاص من طراز الريترو

### نتائج البحث:

- الفرض الأول: ينص الفرض على ما يلي: توجد فروق دالة إحصائية بين متوسطي درجات الموهوبات في التطبيق القبلي والبعدي لتنمية قدراتهن بمجال تصميم أزياء الأطفال باستخدام طراز الريترو والتطريز بخيوط الصوف التجريدي لصالح التطبيق البعدي. وللتحقق من هذا الفرض تم تطبيق اختبار "ت"، والجدول التالي يوضح ذلك:

جدول (7) الفروق بين متوسطي درجات الموهوبات في التطبيق القبلي والبعدي للخدمة المجتمعية لتنمية قدرات الموهوبات بمجال تصميم أزياء الأطفال باستخدام طراز الريترو والتطريز بخيوط الصوف التجريدي

مستوى الدلالة واتجاهها	قيمة ت	درجات الحرية "د.ح"	عدد أفراد العينة "ن"	الانحراف المعياري "ع"	المتوسط الحسابي "م"	الفاعلية
0.01 لصالح البعدي	53.142	14	15	3.110	24.376	القبلي
				9.524	114.729	البعدي



شكل (1) يوضح الفروق بين متوسطي درجات الموهوبات في التطبيق القبلي والبعدي للخدمة المجتمعية لتنمية قدرات الموهوبات بمجال تصميم أزياء الأطفال باستخدام طراز الريترو والتطريز بخيوط الصوف التجريدي يتضح من الجدول (7) والشكل (1) أن قيمة "ت" تساوي "53.142" وهي قيمة ذات دلالة إحصائية عند مستوى 0.01، حيث كان متوسط درجات الموهوبات في التطبيق البعدي "114.729"، بينما كان متوسط درجات الموهوبات في التطبيق القبلي "24.376"، مما يشير إلى وجود فروق حقيقية بين التطبيقين لصالح التطبيق البعدي، مما يدل على فاعلية البرنامج التدريبي لتنمية مهارات الموهوبات بمجال تصميم أزياء الأطفال باستخدام طراز الريترو والتطريز بخيوط الصوف التجريدي.

ولمعرفة حجم التأثير تم تطبيق معادلة ايتا:  $t = \text{قيمة (ت)} = 53.142$ ،  $df = \text{درجات الحرية} = 14$

$$\eta^2 = \frac{t^2}{t^2 + df} = 0.99$$

وبحساب حجم التأثير وجد إن  $n^2 = 0.99$

$$d = \frac{\sqrt{n^2} \cdot 2}{1 - n^2} = 19.8$$

ويحدد حجم التأثير ما إذا كان كبيراً أو متوسطاً أو صغيراً كالاتي:

حجم تأثير صغير = 0.2

حجم تأثير متوسط = 0.5

حجم تأثير كبير = 0.8

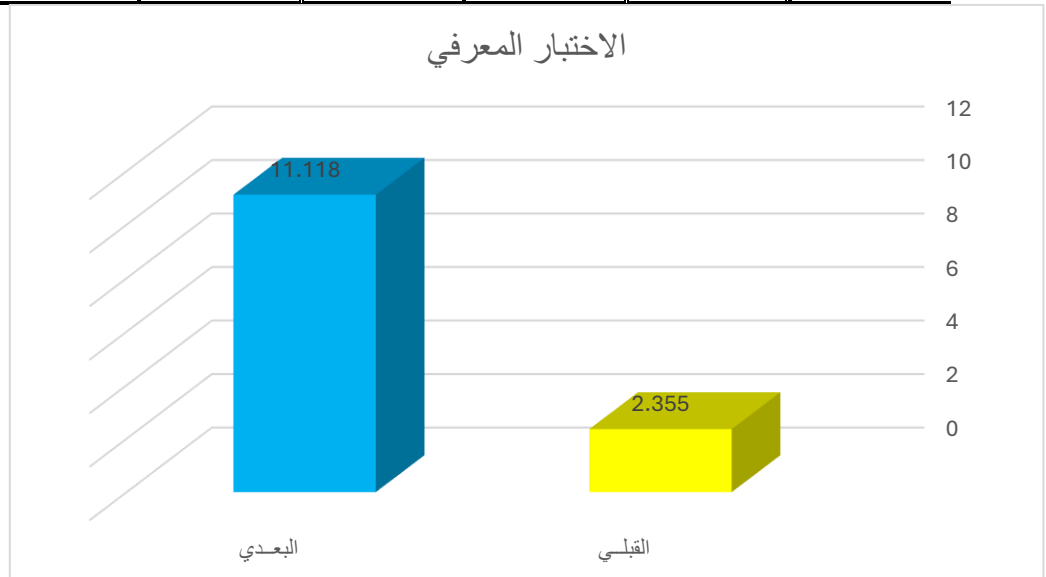
وهذا يعني أن حجم التأثير كبير، وبذلك يتحقق الفرض الأول.

- الفرض الثاني: ينص الفرض على ما يلي: توجد فروق دالة إحصائية بين متوسطي درجات الموهوبات في التطبيق القبلي والبعدي للاختبار المعرفي لصالح التطبيق البعدي.

وللتحقق من صحة هذا الفرض تم تطبيق اختبار "ت"، والجدول التالي يوضح ذلك:

جدول (8) دلالة الفروق بين متوسطي درجات الموهوبات في التطبيق القبلي والبعدي للاختبار المعرفي

الاختبار المعرفي	المتوسط الحسابي "م"	الانحراف المعياري "ع"	عدد أفراد العينة "ن"	درجات الحرية "د.ح"	قيمة ت	مستوى الدلالة واتجاهها
القبلي	2.355	0.391	15	14	8.345	0.01 لصالح البعدي
البعدي	11.118	1.690				



شكل (2) يوضح دلالة الفروق بين متوسطي درجات الموهوبات في التطبيق القبلي والبعدي للاختبار المعرفي

يتضح من الجدول (8) والشكل (2) أن قيمة "ت" تساوي "8.345" للاختبار المعرفي، وهي قيمة ذات دلالة إحصائية عند مستوى 0.01 لصالح التطبيق البعدي، حيث كان متوسط درجات الموهوبات في التطبيق البعدي "11.118"، بينما كان متوسط درجات الموهوبات في التطبيق القبلي "2.355"، وبذلك يتحقق الفرض الثاني.

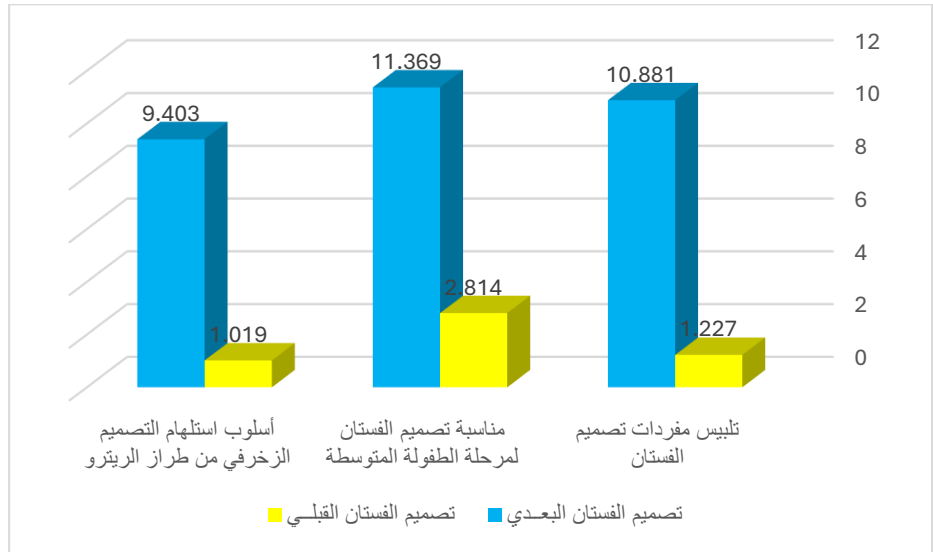
- الفرض الثالث: ينص الفرض على ما يلي: توجد فروق دالة إحصائية بين متوسطي درجات الموهوبات في التطبيق القبلي والبعدي لمقياس تقدير الأداء المهاري لصالح التطبيق البعدي.

وللتحقق من صحة هذا الفرض تم تطبيق اختبار "ت"، والجدول التالية توضح ذلك:

جدول (9) دلالة الفروق بين متوسطي درجات الموهوبات في التطبيق القبلي والبعدي لتصميم الفستان

تصميم الفستان	المتوسط الحسابي "م"	الانحراف المعياري "ع"	عدد أفراد العينة "ن"	درجات الحرية "د.ح"	قيمة ت	مستوى الدلالة واتجاهها
<b>تلبس مفردات تصميم الفستان</b>						
القبلي	1.227	0.592	15	14	8.229	0.01 لصالح البعدي
البعدي	10.881	1.301				
<b>مناسبة تصميم الفستان لمرحلة الطفولة المتوسطة</b>						
القبلي	2.814	0.378	15	14	10.103	0.01 لصالح البعدي
البعدي	11.369	1.552				
<b>أسلوب استلهم التصميم الزخرفي من طراز الريترو</b>						
القبلي	1.019	0.445	15	14	7.631	0.01 لصالح البعدي
البعدي	9.403	1.003				
<b>المجموع الكلي لتصميم الفستان</b>						
القبلي	5.060	1.119	15	14	22.178	0.01 لصالح البعدي
البعدي	31.653	3.124				





شكل (3) يوضح دلالة الفروق بين متوسطي درجات الموهوبات في التطبيق القبلي والبعدي لتصميم الفستان يتضح من الجدول (9) والشكل (3) الآتي:

- 1- أن قيمة "ت" تساوي "8.229" لتلبس مفردات تصميم الفستان، وهي قيمة ذات دلالة إحصائية عند مستوى 0.01 لصالح التطبيق البعدي، حيث كان متوسط درجات الموهوبات في التطبيق البعدي "10.881"، بينما كان متوسط درجات الموهوبات في التطبيق القبلي "1.227".
- 2- أن قيمة "ت" تساوي "10.103" لمناسبة تصميم الفستان لمرحلة الطفولة المتوسطة، وهي قيمة ذات دلالة إحصائية عند مستوى 0.01 لصالح التطبيق البعدي، حيث كان متوسط درجات الموهوبات في التطبيق البعدي "11.369"، بينما كان متوسط درجات الموهوبات في التطبيق القبلي "2.814".
- 3- أن قيمة "ت" تساوي "7.631" لأسلوب استلهام التصميم الزخرفي من طراز الريترو، وهي قيمة ذات دلالة إحصائية عند مستوى 0.01 لصالح التطبيق البعدي، حيث كان متوسط درجات الموهوبات في التطبيق البعدي "9.403"، بينما كان متوسط درجات الموهوبات في التطبيق القبلي "1.019".
- 4- أن قيمة "ت" تساوي "22.178" للمجموع الكلي لتصميم الفستان، وهي قيمة ذات دلالة إحصائية عند مستوى 0.01 لصالح التطبيق البعدي، حيث كان متوسط درجات الموهوبات في التطبيق البعدي "31.653"، بينما كان متوسط درجات الموهوبات في التطبيق القبلي "5.060".

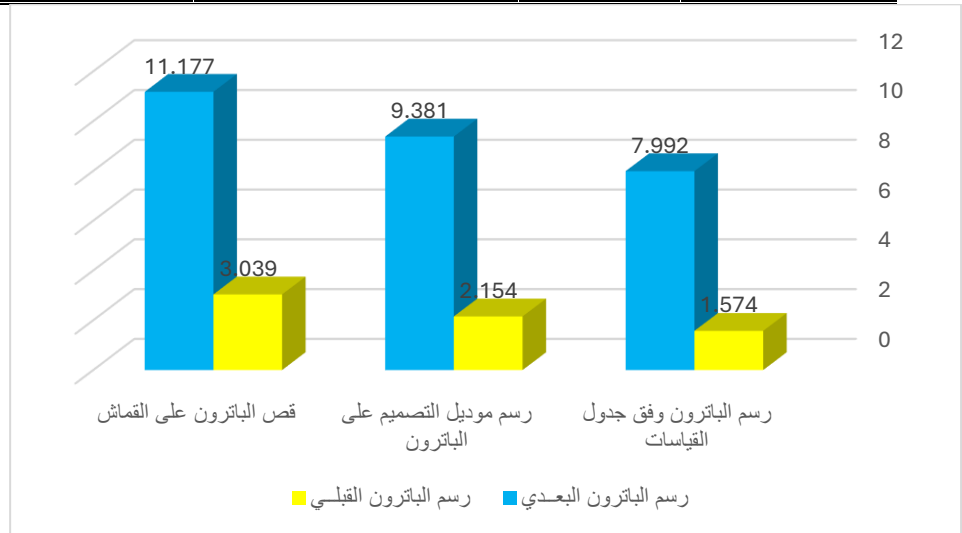
جدول (10) دلالة الفروق بين متوسطي درجات الموهوبات في التطبيق القبلي والبعدي لرسم الباترون

مستوى الدلالة واتجاهها	قيمة ت	درجات الحرية "د.ح"	عدد أفراد العينة "ن"	الانحراف المعياري "ع"	المتوسط الحسابي "م"	رسم الباترون
------------------------	--------	--------------------	----------------------	-----------------------	---------------------	--------------

رسم الباترون وفق جدول القياسات

0.01 لصالح البعدي	6.335	14	15	0.241	1.574	القبلي
				1.359	7.992	البعدي

رسم موديل التصميم على الباترون						
0.01	8.907	14	15	0.443	2.154	القبلي
لصالح البعدي				2.002	9.381	البعدي
قص الباترون على القماش						
0.01	9.220	14	15	0.714	3.039	القبلي
لصالح البعدي				2.607	11.177	البعدي
المجموع الكلي لرسم الباترون						
0.01	20.513	14	15	1.550	6.767	القبلي
لصالح البعدي				3.091	28.550	البعدي



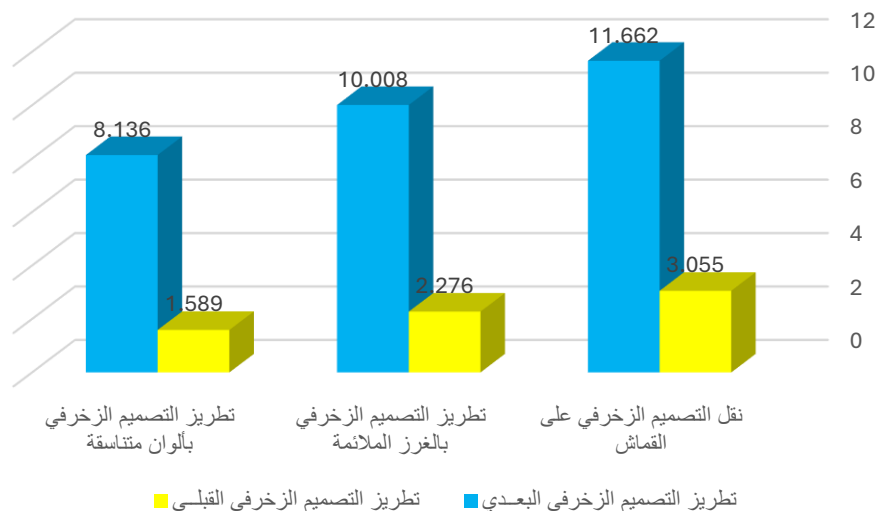
شكل (4) يوضح دلالة الفروق بين متوسطي درجات الموهوبات في التطبيق القبلي والبعدي لرسم الباترون يتضح من الجدول (10) والشكل (4) الآتي:

- 1- أن قيمة "ت" تساوي "6.335" لرسم الباترون وفق جدول القياسات، وهي قيمة ذات دلالة إحصائية عند مستوى 0.01 لصالح التطبيق البعدي، حيث كان متوسط درجات الموهوبات في التطبيق البعدي "7.992"، بينما كان متوسط درجات الموهوبات في التطبيق القبلي "1.574".
- 2- أن قيمة "ت" تساوي "8.907" لرسم موديل التصميم على الباترون، وهي قيمة ذات دلالة إحصائية عند مستوى 0.01 لصالح التطبيق البعدي، حيث كان متوسط درجات الموهوبات في التطبيق البعدي "9.381"، بينما كان متوسط درجات الموهوبات في التطبيق القبلي "2.154".
- 3- أن قيمة "ت" تساوي "9.220" لقص الباترون على القماش، وهي قيمة ذات دلالة إحصائية عند مستوى 0.01 لصالح التطبيق البعدي، حيث كان متوسط درجات الموهوبات في التطبيق البعدي "11.177"، بينما كان متوسط درجات الموهوبات في التطبيق القبلي "3.039".

4- أن قيمة "ت" تساوي "20.513" للمجموع الكلي لرسم الباترون، وهي قيمة ذات دلالة إحصائية عند مستوى 0.01 لصالح التطبيق البعدي، حيث كان متوسط درجات الموهوبات في التطبيق البعدي "28.550"، بينما كان متوسط درجات الموهوبات في التطبيق القبلي "6.767".

جدول (11) دلالة الفروق بين متوسطي درجات الموهوبات في التطبيق القبلي والبعدي لتطريز التصميم الزخرفي

مستوى الدلالة واتجاهها	قيمة ت	درجات الحرية "د.ح"	عدد أفراد العينة "ن"	الانحراف المعياري "ع"	المتوسط الحسابي "م"	تطريز التصميم الزخرفي
<b>نقل التصميم الزخرفي على القماش</b>						
0.01 لصالح البعدي	8.228	14	15	0.724	3.055	القبلي
				2.178	11.662	البعدي
<b>تطريز التصميم الزخرفي بالغرز الملائمة</b>						
0.01 لصالح البعدي	11.437	14	15	0.621	2.276	القبلي
				2.020	10.008	البعدي
<b>تطريز التصميم الزخرفي بألوان متناسقة</b>						
0.01 لصالح البعدي	9.523	14	15	0.444	1.589	القبلي
				1.328	8.136	البعدي
<b>المجموع الكلي لتطريز التصميم الزخرفي</b>						
0.01 لصالح البعدي	19.023	14	15	1.160	6.920	القبلي
				3.087	29.806	البعدي



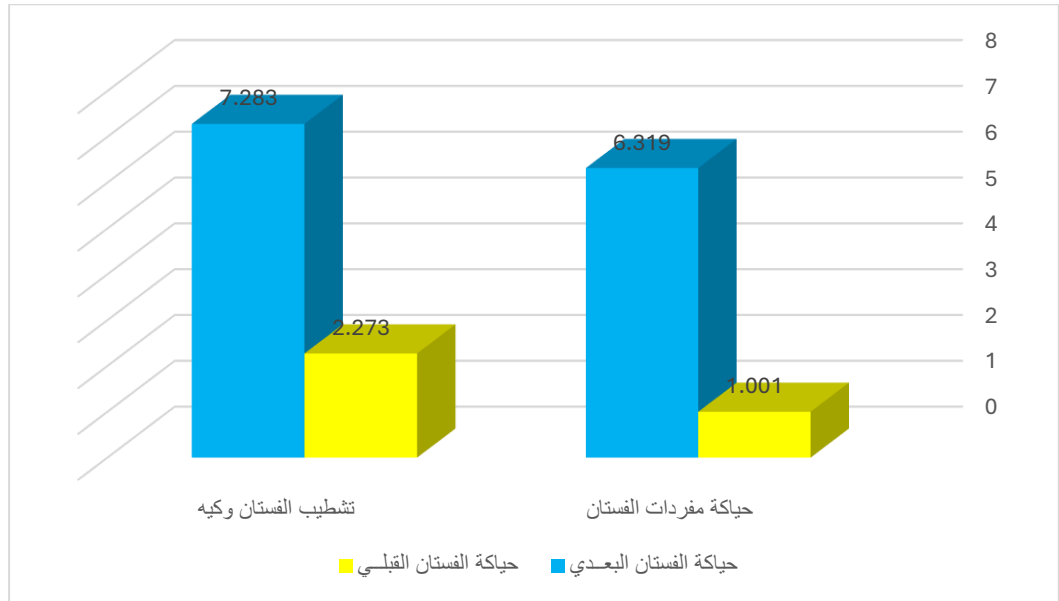
شكل (5) يوضح دلالة الفروق بين متوسطي درجات الموهوبات في التطبيق القبلي والبعدي لتطريز التصميم الزخرفي

**يتضح من الجدول (11) والشكل (5) الآتي:**

- 1- أن قيمة "ت" تساوي "8.228" لنقل التصميم الزخرفي على القماش، وهي قيمة ذات دلالة إحصائية عند مستوى 0.01 لصالح التطبيق البعدي، حيث كان متوسط درجات الموهوبات في التطبيق البعدي "11.662"، بينما كان متوسط درجات الموهوبات في التطبيق القبلي "3.055".
- 2- أن قيمة "ت" تساوي "11.437" لتطريز التصميم الزخرفي بالغرز الملائمة، وهي قيمة ذات دلالة إحصائية عند مستوى 0.01 لصالح التطبيق البعدي، حيث كان متوسط درجات الموهوبات في التطبيق البعدي "10.008"، بينما كان متوسط درجات الموهوبات في التطبيق القبلي "2.276".
- 3- أن قيمة "ت" تساوي "9.523" لتطريز التصميم الزخرفي بألوان متناسقة، وهي قيمة ذات دلالة إحصائية عند مستوى 0.01 لصالح التطبيق البعدي، حيث كان متوسط درجات الموهوبات في التطبيق البعدي "8.136"، بينما كان متوسط درجات الموهوبات في التطبيق القبلي "1.589".
- 4- أن قيمة "ت" تساوي "19.023" للمجموع الكلي لتطريز التصميم الزخرفي، وهي قيمة ذات دلالة إحصائية عند مستوى 0.01 لصالح التطبيق البعدي، حيث كان متوسط درجات الموهوبات في التطبيق البعدي "29.806"، بينما كان متوسط درجات الموهوبات في التطبيق القبلي "6.920".

**جدول (12) دلالة الفروق بين متوسطي درجات الموهوبات في التطبيق القبلي والبعدي لحياكة الفستان**

مستوى الدلالة واتجاهها	قيمة ت	درجات الحرية "د.ح"	عدد أفراد العينة "ن"	الانحراف المعياري "ع"	المتوسط الحسابي "م"	حياكة الفستان
<b>حياكة مفردات الفستان</b>						
0.01 لصالح البعدي	4.207	14	15	0.492	1.001	القبلي
				1.037	6.319	البعدي
<b>تشطيب الفستان وكيه</b>						
0.01 لصالح البعدي	6.663	14	15	0.581	2.273	القبلي
				1.139	7.283	البعدي
<b>المجموع الكلي لحياكة الفستان</b>						
0.01 لصالح البعدي	9.851	14	15	1.712	3.274	القبلي
				2.465	13.602	البعدي



شكل (6) يوضح دلالة الفروق بين متوسطي درجات الموهوبات في التطبيق القبلي والبعدي لحياكة الفستان  
يتضح من الجدول (12) والشكل (6) الآتي:

- 1- أن قيمة "ت" تساوي "4.207" لحياكة مفردات الفستان، وهي قيمة ذات دلالة إحصائية عند مستوى 0.01 لصالح التطبيق البعدي، حيث كان متوسط درجات الموهوبات في التطبيق البعدي "6.319"، بينما كان متوسط درجات الموهوبات في التطبيق القبلي "1.001".
  - 2- أن قيمة "ت" تساوي "6.663" لتشطيب الفستان وكيه، وهي قيمة ذات دلالة إحصائية عند مستوى 0.01 لصالح التطبيق البعدي، حيث كان متوسط درجات الموهوبات في التطبيق البعدي "7.283"، بينما كان متوسط درجات الموهوبات في التطبيق القبلي "2.273".
  - 3- أن قيمة "ت" تساوي "9.851" للمجموع الكلي لحياكة الفستان، وهي قيمة ذات دلالة إحصائية عند مستوى 0.01 لصالح التطبيق البعدي، حيث كان متوسط درجات الموهوبات في التطبيق البعدي "13.602"، بينما كان متوسط درجات الموهوبات في التطبيق القبلي "3.274"، وبذلك يتحقق الفرض الثالث.
- الفرض الرابع: ينص الفرض على ما يلي: آراء الموهوبات تجاه الخدمة المجتمعية لتنمية قدراتهن بمجال تصميم أزياء الأطفال باستخدام طراز الريترو والتطريز بخيوط الصوف التجريدي إيجابية:  
وللتحقق من هذا الفرض تم حساب التكرارات والنسب المئوية لآراء الموهوبات نحو البرنامج التدريبي لتنمية مهاراتهن بمجال تصميم أزياء الأطفال باستخدام طراز الريترو والتطريز بخيوط الصوف التجريدي، والجدول التالي يوضح ذلك:

**جدول (13) يوضح التكرارات والنسب المئوية لآراء الموهوبات تجاه الخدمة المجتمعية لتنمية قدراتهن بمجال تصميم أزياء الأطفال باستخدام طراز الريترو والتطريز بخيوط الصوف التجريدي**

م-	البنود	موافق		موافق إلى حد ما		غير موافق	
		العدد	النسبة	العدد	النسبة	العدد	النسبة
1-	وضوح ماهية الخدمة المجتمعية وأهدافها في مجال تصميم وتطريز أزياء الأطفال.	12	80%	3	20%	0	0%
2-	تسهم الخدمة المجتمعية في تحسين مستوى ادائي تجاه تصميم وتطريز أزياء الأطفال .	14	93.3%	1	6.7%	0	0%
3-	تسهم الخدمة المجتمعية في تحسين مستوى ادائي في استلهاص تصاميم أزياء الأطفال من طراز الريترو.	13	86.7%	2	13.3%	0	0%
4-	تلبي الخدمة المجتمعية احتياجاتي فيما يخص التعرف على أنواع ملابس الأطفال.	11	73.3%	3	20%	1	6.7%
5-	وجدت صعوبة في تعلم التقانات المختلفة للتطريز اليدوي.	0	0%	3	20%	12	80%
6-	شعرت بالملل أثناء تطبيق التقانات المختلفة للتطريز اليدوي.	0	0%	4	26.7%	11	73.3%
7-	أسلوب التدريب من خلال الخدمة المجتمعية شيق وجذاب.	12	80%	2	13.3%	1	6.7%
8-	توفر الحقيبة التدريبية للخدمة المجتمعية المعلومات الكافية عن أدوات وخامات التطريز اليدوي.	14	93.3%	1	6.7%	0	0%
9-	توفر الحقيبة التدريبية للخدمة المجتمعية وقت وجهد المدربة والمتدربة.	13	86.7%	2	13.3%	0	0%
10-	شعرت بتنمية موهبتي تجاه تصميم وتطريز أزياء الأطفال.	15	100%	0	0%	0	0%
11-	استطعت انتاج فستان طفلة مطرز طبقا لما تعلمته بالخدمة المجتمعية.	14	93.3%	1	6.7%	0	0%

1- بالنسبة لبند "1" وضوح ماهية الخدمة المجتمعية وأهدافها في مجال تصميم وتطريز أزياء الأطفال:

يتضح من الجدول أن 12 من الموهوبات كانوا موافقين بنسبة 80%، بينما 3 من الموهوبات كانوا موافقين إلى حد ما بنسبة 20%.

2- بالنسبة لبند "2" تسهم الخدمة المجتمعية في تحسين مستوى ادائي تجاه تصميم وتطريز أزياء الأطفال:



- يتضح من الجدول أن 14 من الموهوبات كانوا موافقين بنسبة 93.3%، بينما 1 من الموهوبات كانت موافقة إلى حد ما بنسبة 6.7%.
- 3- بالنسبة لبند "3" تسهم الخدمة المجتمعية في تحسين مستوى ادائي في استلهاام تصاميم الأزياء من طراز الريترو:  
 يتضح من الجدول أن 13 من الموهوبات كانوا موافقين بنسبة 86.7%، بينما 2 من الموهوبات كانوا موافقين إلى حد ما بنسبة 13.3%.
- 4- بالنسبة لبند "4" تلبى الخدمة المجتمعية احتياجاتي فيما يخص التعرف على أنواع ملابس الأطفال:  
 يتضح من الجدول أن 11 من الموهوبات كانوا موافقين بنسبة 73.3%، بينما 3 من الموهوبات كانوا موافقين إلى حد ما بنسبة 20%، و 1 من الموهوبات كانت غير موافقة بنسبة 6.7%.
- 5- بالنسبة لبند "5" وجدت صعوبة في تعلم التقانات المختلفة للتطريز اليدوي:  
 يتضح من الجدول أن 3 من الموهوبات كانوا موافقين إلى حد ما بنسبة 20%، و 12 من الموهوبات كانوا غير موافقين بنسبة 80%.
- 6- بالنسبة لبند "6" شعرت بالملل أثناء تطبيق التقانات المختلفة للتطريز اليدوي:  
 يتضح من الجدول أن 4 من الموهوبات كانوا موافقين إلى حد ما بنسبة 26.7%، و 11 من الموهوبات كانوا غير موافقين بنسبة 73.3%.
- 7- بالنسبة لبند "7" أسلوب التدريب من خلال الخدمة المجتمعية شيق وجذاب:  
 يتضح من الجدول أن 12 من الموهوبات كانوا موافقين بنسبة 80%، بينما 2 من الموهوبات كانوا موافقين إلى حد ما بنسبة 13.3%، و 1 من الموهوبات كانت غير موافقة بنسبة 6.7%.
- 8- بالنسبة لبند "8" توفر الحقيبة التدريبية للخدمة المجتمعية المعلومات الكافية عن أدوات وخامات التطريز اليدوي :  
 يتضح من الجدول أن 14 من الموهوبات كانوا موافقين بنسبة 93.3%، بينما 1 من الموهوبات كانت موافقة إلى حد ما بنسبة 6.7%.
- 9- بالنسبة لبند "9" توفر الحقيبة التدريبية للخدمة المجتمعية وقت وجهد المدرية والمتدربة:  
 يتضح من الجدول أن 13 من الموهوبات كانوا موافقين بنسبة 86.7%، بينما 2 من الموهوبات كانوا موافقين إلى حد ما بنسبة 13.3%.
- 10- بالنسبة لبند "10" شعرت بتنمية موهبتي تجاه تصميم وتطريز أزياء الأطفال:  
 يتضح من الجدول أن جميع الموهوبات كانوا موافقين بنسبة 100%.
- 11- بالنسبة لبند "12" استطعت انتاج فستان طفلة مطرز طبقا لما تعلمته بالخدمة المجتمعية:  
 يتضح من الجدول أن 14 من الموهوبات كانوا موافقين بنسبة 93.3%، بينما 1 من الموهوبات كانت موافقة إلى حد ما بنسبة 6.7%، وبذلك يتحقق الفرض الرابع.

### ملخص البحث:

## "دور الخدمة المجتمعية في تنمية قدرات الموهوبات بمجال تصميم أزياء الأطفال لطرز الريترو والتطريز بخيوط الصوف التجريدي"

هدف البحث إلى تقديم خدمة مجتمعية لتنمية معارف ومهارات الموهوبات بمجال تصميم أزياء الأطفال باستخدام طراز الريترو والتطريز بخيوط الصوف التجريدي، والتعرف على آرائهن تجاه الخدمة المجتمعية، واشتملت عينة البحث على الموهوبات من عمر (12: 14) عام، وتمثل منهج البحث على المنهج الوصفي التحليلي مع التطبيق، وتوصلت النتائج إلى تنمية معارف ومهارات الموهوبات بمجال تصميم أزياء الأطفال باستخدام طراز الريترو والتطريز بخيوط الصوف التجريدي؛ حيث قامت كل متدربة بوضع تصميم فستان طفلة مستلهم من طراز الريترو، وتطريزه بخيوط الصوف التجريدي، وتنفيذه في صورة قطعة ملابسية، فضلاً عن ايجابية آراء الموهوبات تجاه الخدمة المجتمعية.

### التوصيات:

في ضوء ما أسفرت عنه نتائج البحث، توصي الباحثة بكل من:

- الاستفادة من نتائج الخدمة المجتمعية المقترحة لهذا البحث، وتطبيقها على الموهوبين من الذكور المهتمين بفن تصميم الأزياء.
- إعداد برامج تدريبية وورش عمل للموهوبين من الإناث والذكور في مجال تصميم الأزياء بكافة أفرعه لتنمية معارفهم ومهاراتهم تجاه هذا المجال وفتح فرص عمل أمامهم.
- تقديم خدمة مجتمعية بمجال تصميم وتطريز الأزياء للفتيات بمؤسسات الرعاية لتنمية مهارتهن وتقديم فرص عمل لهن.
- تشجيع الطالبات بكلية التصاميم والفنون – جامعة القصيم والكليات المناظرة على المشاركة بالخدمة المجتمعية في تدريب الفتيات بالصفوف المدرسية الأولى على فنون تصميم الأزياء، والتطريز، والطباعة، بشكل علمي تحت إشراف مؤسسي.

### المراجع:

أولاً: المراجع العربية:

- فلوح، احمد. (2016). "دور الجامعة في خدمة المجتمع". مجلة علوم الانسان والمجتمع. العدد 18.
- الشميري، أروى عبد الرحمن. (2022). "دليل خدمة المجتمع" متاح على [https://www.iau.edu.sa/sites/default/files/resources/guide\\_of\\_community\\_services.pdf](https://www.iau.edu.sa/sites/default/files/resources/guide_of_community_services.pdf)
- عيد، إبراهيم. (2000). "الفن والابداع". دار المعارف. القاهرة.
- مرعي، إيمان احمد. (2005). "المشروعات الصغيرة والتنمية- التجارب الدولية المقارنة والحالة المصرية". مركز الأهرام للدراسات السياسية والاستراتيجية. مصر.
- البصيلي، بشاير صالح. (2021). "فاعلية برنامج تدريبي في فن التطريز الأسود لتنمية مهارات الخريجات بمجال المشروعات الصغيرة". رسالة ماجستير. كلية التصاميم، جامعة القصيم.
- الدهشان، بدران بدران ؛ وجمال شبل الدهشان. (2000). "التجديد في التعليم الجامعي". دار قباء. القاهرة.
- نصر، ثريا سيد؛ برهام، زينب محمود؛ وآخرون. (2011). التصميم والتطريز على الأقمشة والمفروشات". عالم الكتب. القاهرة
- زغلول، سحر علي. (2010). "فاعلية استراتيجية العصف الذهني لتنمية مهارات التفكير الابتكاري في تصميم أزياء الأطفال". مجلة الاقتصاد المنزلي. جامعة حلوان. المجلد (26)، العدد (26).

أبو ليفة، سناء مصطفى؛ العقول، عبدالرزاق محمد. (2021). دور القدرات المميزة في العلاقة بين أخلاقيات العمل والمواطنة التسويقية: دراسة ميدانية على قطاع البنوك في منطقة الجوف. المجلة العربية للإدارة. جامعة الدول العربية. المجلد (44). العدد (1).

موسى، سهام ذكي؛ سليمان، إحكام أحمد ثريا سيد نصر. (2008). "موسوعة التطريز تاريخه وفنونه وجودته". عالم الكتب، القاهرة.

ساروخ، صفية عبد العزيز؛ السيد، إنعام محمد. (2015). "دليلك المصور إلى الخياطة والتطريز اليدوي". دار الكتاب الحديث، القاهرة.

الكشف عن الأطفال الموهوبين وفق مدخل المحكات المتعددة. مجلة جامعة الامام. العدد (13).

جريش، دنيا سليم. (2023). فعالية برنامج تدريبي قائم على نمذجة الفيديو لتنمية بعض مهارات التنمية المستدامة لدى الأطفال الموهوبين ذوي اضطراب التوحد". مجلة كلية التربية. جامعة أسيوط. المجلد (39). العدد (2).

المعاينة، داود محمد. (2009). دليل تصميم الحقائق التدريبية. دار الحامد. عمان.

عبود، زينب هاشم. (2021). "دور الجامعة في خدمة المجتمع". المجلة الدولية للعلوم الإنسانية والاجتماعية. العدد (21).

يوسف، رشا علي. (2023). "فاعلية برنامج تدريب لتنمية مهارة التشكيل على المانيكان لخريجي الكليات الغير متخصصة". المجلة الدولية للتصاميم. المجلد (13). العدد (3).

النحاس، رشا عبد الرحمن. (2012). "فاعلية برنامج تدريبي لتنمية مهارات التطريز اليدوي في ضوء الصناعات الصغيرة ودورها في التنمية". مجلة الاقتصاد المنزلي. مجلد 22. العدد 4. كلية الاقتصاد المنزلي. جامعة المنوفية.

جودة، عبد العزيز أحمد؛ الخولي، محمد حافظ؛ وآخرون. (2004). أساسيات تصميم الملابس". دار الكتب. القاهرة.

عمر، علا علي. (2018). "برنامج تدريبي مقترح لتنمية مهارات المتدربات بمركز التأهيل المهني في صناعة الملابس". مجلة الاقتصاد المنزلي. جامعة المنوفية. المجلد (28)، العدد (4).

أحمد، علا محمد. (2022). "تصميم الأجزاء الفنية الدرامية من طابع الريترو بين الحاضر والتراث في التصميم الداخلي". مجلة الفنون والعمارة للدراسات البحثية. المجلد (3)، العدد (6).

البسام، ليلي صالح؛ فدا، ليلي عبد الغفار. (2002). "التطريز اليدوي". دار الزهراء للنشر والتوزيع. الرياض. المملكة العربية السعودية.

ماضي، ماجدة محمد؛ حسين، أسامة محمد؛ وآخرون. (2005). "الموسوعة في فن وصناعة التطريز". دار المصطفى للطباعة والنشر. القاهرة.

محمد، محمد مصطفى. (2022). "فاعلية برنامج تدريبي لتحسين التنظيم الانفعالي وأثره في الحساسية الانفعالية لدى الموهوبين ذوي صعوبات التعلم". مجلة الدراسات التربوية والانسانية. المجلد (14). العدد (4).

مؤمن، نجوى شكري؛ الغفار، سها أحمد عبد. (2009). "التشكيل على المانيكان". دار الفكر العربي. القاهرة.

النقيب، نسرين عوض؛ فاروق، واحمد محمد. (2018). الابتكارية في تصميم أزياء الاطفال من خلال الفن التجريدي. المجلة العلمية كلية التربية النوعية جامعة الفيوم. المجلد (5)، العدد (15).

سليمان، هالة مصطفى. (2024). "برنامج تدريبي لتعليم تصميم الأزياء للخريجين في ضوء رؤية مصر 2030". مجلة بحوث التربية النوعية. جامعة المنصورة. العدد (81).

التركي، هدى سلطان ؛ الغامدي، سميرة محمد.(2013). "الابتكار في تصميم الأزياء باستخدام أنواع مختلفة من الخامات بأسلوب التصميم على المانيكان"، [مجلة علوم وفنون – دراسات وبحوث](#). جامعة حلوان. المجلد (25). العدد (2).  
عبد العزيز، هدى السيد.(2020). فاعلية برنامج قائم على نظرية جيلفورد لتنمية بعض مهارات التفكير الإبداعي في تصميم الأزياء لدى طالبات قسم تصميم الملابس والحلي. [المجلة العلمية للدراسات والبحوث التربوية والنوعية](#). كلية التربية النوعية. جامعة بنها. العدد (14).

احمد، كفاية سليمان؛ ندا، سوسن عبد اللطيف؛ وآخرون. (2016). "تصميم أزياء النساء لمعالجة اختلافات الانماط الجسمية في صناعة الملابس". دار الفكر العربي. القاهرة.

وثيقة رؤية المملكة (2016). "مجلس الاقتصاد والتنمية، المملكة العربية السعودية"، متاح على

[https://www.vision2030.gov.sa/media/5ptbkbn/saudi\\_vision2030\\_ar.pdf](https://www.vision2030.gov.sa/media/5ptbkbn/saudi_vision2030_ar.pdf)

خليفة، وليد السيد.(2008). فعالية برنامج تدريبي للقصة الاجتماعية باستخدام الوسائط المتعددة في تنمية الانتباه الاجتماعي وبعض المهارات الاجتماعية لدى أطفال ما قبل المدرسة ذوي اضطراب التوحد بالطائف". [مجلة التربية الخاصة](#). مركز المعلومات التربوية والنفسية والبيئية بكلية التربية. جامعة الزقازيق. العدد (6).

عبيد، ياسمين رمضان. (2022). "فعالية برنامج تدريبي إرشادي عن رعاية الموهوبين والمتفوقين في تنمية وعي المعلمات بالموهبة لدى أطفال الروضة". [المجلة المصرية للدراسات النفسية](#). المجلد (32). العدد (115).

<https://www.retrosupply.co/blogs/retrosupply-blog/retro-vintage-illustrators>(Accessed on January 16,2024).

<https://raisingchildren.net.au/preschoolers/play-learning/gifted-talented-children/about-gifted-children>(Accessed on January 16,2024).

<https://stock.adobe.com/images/retro-look-hairdresser-make-up-pin-up-child-girl-in-stylish-glamour-elegant-dress-retro-girl-fashion-model-beauty-fashion-and-beauty-pinup-style-childhood-little-girl-in-vintage-dress-prom/197144573>(Accessed on February 22,2024).

<https://www.photowall.com/us/retro-orange-1-canvas-print>(Accessed on January 16,2024).

<https://in.pinterest.com/pin/19914423342261596/>(Accessed on February 22,2024).

## “The role of Community Service in Developing the Capabilities of Talented Girls in the Field of Designing Children’s Clothes in the Retro Style and Embroidery with Abstract wool Threads”

Prepared by Researcher:

**Dr. Mashaal Ali Salah Alfaez**

Assistant Professor - Department of Fashion Design- College of Arts and Designs- Qassim University

### Abstract:

This research aimed to provide community service to develop the knowledge and skills of talented girls in the field of designing children’s clothes using the retro style and embroidery with abstract wool threads, and poll their opinions regarding community service. The sample of the research comprised gifted girls aged 12 to 14 years. The research used the descriptive analytical methodology with application.

The results of the research are as follows: The development of the knowledge and skills of talented girls in the field of designing children’s clothes using the retro style and embroidery with abstract wool threads, where each trainee girl developed a design for a girl’s dress inspired by the retro style and embroidering it with abstract wool threads, and implementing it in the form of a piece of clothing. Moreover, opinions of the talented girls towards community service are positive.